

GUIA DE AVES DE LA RESERVA NATURAL DE USO
INTEGRAL Y MIXTA LAGUNA DE ROCHA



CONTENIDO

○ Agradecimientos y crédito	Pag.3
○ Las aves y el hombre leyendas	Pag.4,5,6
○ Presentación Características R.N.M.L.R	Pag.7,8
○ Prólogo: Conservando la naturaleza urbana	Pag. 9
○ Las aves: características, ¿como las reconocemos?	Pag.10
○ Ancestros	Pag.11
○ Tipos de aves	Pag 12,13
○ Plumas	Pag.14,15
○ Esqueleto	Pag.16
○ Distintos picos	Pag.17,18,19,20
○ Patas	Pag. 21
○ Esquema completo del ave	Pag 21
○ Fotos	Pag. 22 a 113
○ Bibliografía Equipo usado en la producción de fotografías, método empleado para la observación de las aves	Pag.53
○ Foto de tapa. Federal (<i>Amblyramphus holosericeus</i>)	

Agradecimientos y créditos

- *Nunca alcanza la posibilidad de agradecer a todos los que impulsan, sostienen, mantienen , ayudan , propician estos tipos de emprendimientos, en el ambiente, para el ambiente, sobre el ambiente. No es fácil el trabajo en un área como Rocha. Un grupo de personas sostuvo e impulso la idea de convertirla en una Reserva Natural, fue posible, y hoy es una realidad.*
- *Por supuesto, Agradecer también al Director de Áreas Naturales Protegidas, Daniel Novoa, por impulsar estos esfuerzos, y a los Guarda parques Nahuel Ríos, Mathias Friel, Juan Pombo.*
- *Muchas Gracias a Carlos Agulian Julio Milat por acompañar en el ordenamiento y supervisión general de la guía, muchas gracias, C. Bertonatti, Cintia Celsi, por los aportes a la diagramación general, corrección de textos y fotos*

Las aves y el hombre, leyendas

- Entre los guaraníes se cuenta que Mbiguá o Biguá era un indio fornido y esbelto que vivía feliz con su esposa llamada Yerutí, en una choza a orillas del río Miriñay. Pero la belleza de la joven había despertado la codicia de Capiberá, quien aprovechando un día de ausencia del esposo, la raptó llevándosela atada en una piragua. Perseguido por Biguá, fue alcanzado y muerto. Cuando vio que su compañera había desaparecido, la desesperación de Biguá no tuvo límites. La busco por todas partes en el río, en la selva, pero sólo el eco devolvía el angustioso llamado. Vencido al fin, se arrojó a las aguas del Miriñay, porque sospechó que allí había perecido la hermosa Yerutí. Al poco tiempo, vieron sus hermanos de la tribu que un ave de plumas negras volaba insistentemente sobre la choza en la que habían morado los desdichados amantes, se internaba en la selva y se arrojaba en el inquieto Miriñay. Consultado el hechicero, dijo que era Mbiguá, transformado en ave, que seguía buscando a su dulce compañera.

Las leyendas tehuelches sostienen que fueron los pájaros que permitieron que los hombres anduvieran libre por la Tierra. Y debe ser verdad, porque las aves fueron las que protegieron al pequeño Elal, creador de los patagones, del gigantesco Nóshtex, su padre, un ogro que lo persiguió durante toda su infancia, tratando de impedir que diera origen a los hombres y que se transformara en un ser más famoso y poderoso que él mismo. Los pájaros fueron sus custodios y su escolta, su protección y su sustento. Y así, escondiéndose entre las grutas, el hombre pudo finalmente afincarse en la Mapu, es decir la Patagonia.



Bodratti Masino

El cronista de la expedición del adelantado Pedro de Mendoza, Ulrico Schmidel, describió a los querandíes en su obra Viaje al Río de la Plata, llamándolos carendies:

En esta tierra dimos con un pueblo en que estaba una nación de indios llamados carendies, como de 2.000 hombres con las mujeres e hijos, nos trajeron de comer, carne y pescado. Estos carendies no tienen habitaciones propias, sino que dan vueltas a la tierra, como los gitanos en nuestro país; y cuando viajan en el verano suelen andarse más de 30 millas por tierra enjuta sin hallar una gota de agua que poder beber. Si logran cazar ciervos u otras piezas del campo, entonces se beben la sangre. También hallan a veces una raíz que llaman cardes la que comen por la sed. Estos carendies traían a nuestro real y compartían con nosotros sus miserias de pescado y de carne por 14 días sin faltar más que uno en que no vinieron. Entonces nuestro general thonn Pietro Manthossa despachó un alcalde llamado Johann Pabón, y él y 2 de a caballo se arrimaron a los tales carendies, que se hallaban a 4 millas de nuestro real. Y cuando llegaron adonde estaban los indios, acontecioles que salieron los 3 bien escarmentados, teniéndose que volver en seguida a nuestro real. Pietro Manthossa, nuestro capitán, luego que supo del hecho por boca del alcalde (quien con este objeto había armado cierto alboroto en nuestro real), envió a Diego Manthossa, su propio hermano, con 300 lanskenetes y 30 de a caballo bien pertrechados: yo iba con ellos, y las órdenes eran bien apretadas de tomar presos o matar a todos estos indios carendies y de apoderarnos de su pueblo. Y cuando les llevamos el asalto se defendieron con tanto brío que nos dieron harto que hacer en aquel día. Mataron también a nuestro capitán thon Diego Manthossa y con él a 6 hidalgos de a pie y de a caballo. De los nuestros cayeron unos 20 y de los de ellos como mil. Así, pues, se batieron tan furiosamente que salimos nosotros bien escarmentados.

Reserva Natural integral y mixta Laguna de Rocha

- La [Reserva Natural Laguna de Rocha](#) se encuentra a 11 km del Aeropuerto Internacional de Ezeiza y a 33 km de Capital Federal. Es un emblemático modelo de la intervención humana sobre un ecosistema acuático.
- Ubicada en el partido de [Esteban Echeverría, provincia de Buenos Aires, Argentina](#), limitada por la Autopista Ricchieri, Av. Fair, y Villa Transradio. Antiguamente estaba habitada por el pueblo [Querandí](#), hoy desaparecido.



Bodratti Masino

Época de la Colonia

- *Para conocer la historia desde su inicio, debemos remontarnos por allá lejos, al año 1580 cuando Don Juan de Garay acompañado de sesenta hombres y una mujer hizo arribo a nuestras playas, donde cuarenta y cuatro años más temprano supo llegar Don Pedro de Mendoza y su expedición. Garay había prometido que entregaría, entre otras cosas, un conjunto de estancias a sus valientes seguidores, en recompensa de su patriada y compañía. Es así como comienza todo en el año 1629, haciéndole la entrega al Capitán español Don Juan Gutiérrez de Humanes, de las tierras que darán lugar en un futuro a la llamada Estancia "La laguna".*
- *A mediados del siglo XVIII se sabe que la estancia estaba en manos de Martin Gutiérrez, descendiente del antes nombrado, de ahí que se conociera para ese entonces a la actual Laguna de Rocha como "La laguna de Humanes". Para ese tiempo, en el año 1746 el Capitán Francisco de Rocha, propietario de la antigua merced de Antonio de la Rocha, lindera a la estancia "La laguna", vende parte de sus tierras a Don Esteban Lomes, las mismas que en el año 1758 pasan a ser propiedad de Andrés Hidalgo. Y es el mismo Rocha quien posteriormente le venderá otra fracción lindera a sus tierras.*
- *En el año 1758 la Estancia "La laguna" pasa a ser propiedad de Pedro Zabala y luego de Doña María Sánchez de Cueto, quien en 1805 vende la propiedad a su hijo Jorge Zemborain. En el transcurso del año 1811, la Estancia es transferida al activo comerciante inglés Don Diego Barton, quien instalo un saladero a cierta distancia de su nueva casa.*

Prólogo: Conservando la naturaleza urbana.

- *Un proceso que comenzó a distinguirse en los últimos años se relaciona con el creciente interés y participación de la sociedad en el cuidado de los ambientes naturales.*
- *Históricamente la conservación de la naturaleza estaba dirigida a proteger espacios originales y prístinos del territorio donde desde la figura de parques nacionales o reservas provinciales, se resguardaba grandes extensiones, donde esencialmente se distinguían bellezas escénicas en sus comienzos, o sitios de altos valores de biodiversidad.*
- *El avance urbano, en especial en los entornos de las grandes ciudades, fue acorralando esos relictos ambientales, que aún quedan, y es aquí donde surge esta nueva mirada, la necesidad de conservar naturaleza urbana. Así el caso de la reserva natural Laguna de Rocha, donde con la sanción de la Ley N° 14488, se incorpora al sistema provincial de reservas, un ambiente de humedal de características relevantes.*
- *Esta guía de aves, nos permite ver, parte de esa riqueza y diversidad que hace que muchos vecinos se ocupen y preocupen en conservar este espacio, permitiendo a su vez, que otros, descubran parte de los valores que mantiene este humedal.*
- *Este proceso de dar luz, a habitantes del humedal, es un camino en el cual nos encontramos abocados intentando llevar a todos lo que hasta hoy es una cosa de pocos.*
- *Daniel G. Novoa. Director de Áreas Naturales de la Provincia de Buenos Aires*

Las aves: características, ¿como las reconocemos?

- Su cuerpo esta cubierto de plumas.*
- Sus extremidades anteriores tienen forma de alas.*
- El esqueleto es muy ligero, ya que los huesos son huecos.*
- La temperatura corporal es constante, son animales de sangre caliente.*
- Respiran por pulmones.*
- La boca posee un pico sin dientes, que varia según su alimentación*
- Las aves ponen huevos para reproducirse y por lo general son capaces de volar.*

Ancestros

- Los científicos suponen que las aves tuvieron alguna vez un ancestro reptil. La transición entre reptiles y aves se observa a través de los fósiles de un animal que parece ser el eslabón entre ambos grupos: el *Archaeopteryx* sp. A este animal que vivió hace unos 150 millones de años, muchos lo consideran el primer ave sobre la faz del planeta. En la época actual, las aves se distinguen fácilmente de los reptiles porque tienen plumas en lugar de escamas, cerebros más grandes y complejos y son de sangre caliente.



Tipos de aves

- **AVES CORREDORAS O RÁPIDAS:** con este nombre se designan a las aves terrestres. Se caracterizan por tener alas pequeñas para soportar el peso del cuerpo. En un principio, las aves incluidas dentro de este grupo, sí podían volar. Sin embargo privilegiaron el uso de las patas como medio de locomoción y, así, las alas sufrieron atrofia, perdiendo su capacidad de vuelo. Este conjunto engloba al avestruz, ñandú, kivis, perdices, entre otros.
- **AVES VOLADORAS:** se refiere a aquellas que tienen la capacidad de volar. Este grupo incluye a la mayoría de las aves existentes. La principal característica que debe presentar un ave para ser englobada en esta clasificación es que el esternón sea en forma de quilla. De esta manera las alas serán fuertes y dúctiles.
- **El conjunto de las aves voladoras incluye, a su vez, a los siguientes subgrupos o tipos:**
- **RAPACES:** son aves que cazan a su presa con el fin de alimentarse. Presentan un pico fuerte y curvado, y están provistas de patas con garras afiladas. Algunos ejemplos son el halcón, gavilán, buitre, búho, lechuza, etc.
- **TREPADORAS:** estas aves están dotadas de un pico fuerte y ganchudo, cabeza grande y cola corta. Sus patas presentan cuatro dedos: dos ubicados hacia delante y dos hacia atrás. Las aves trepadoras se caracterizan por agujerean los árboles. Suelen habitar zonas boscosas o montañosas y se alimento básico incluye semillas e insectos. El pájaro carpintero y el cuco son ejemplos de esta clase de aves.

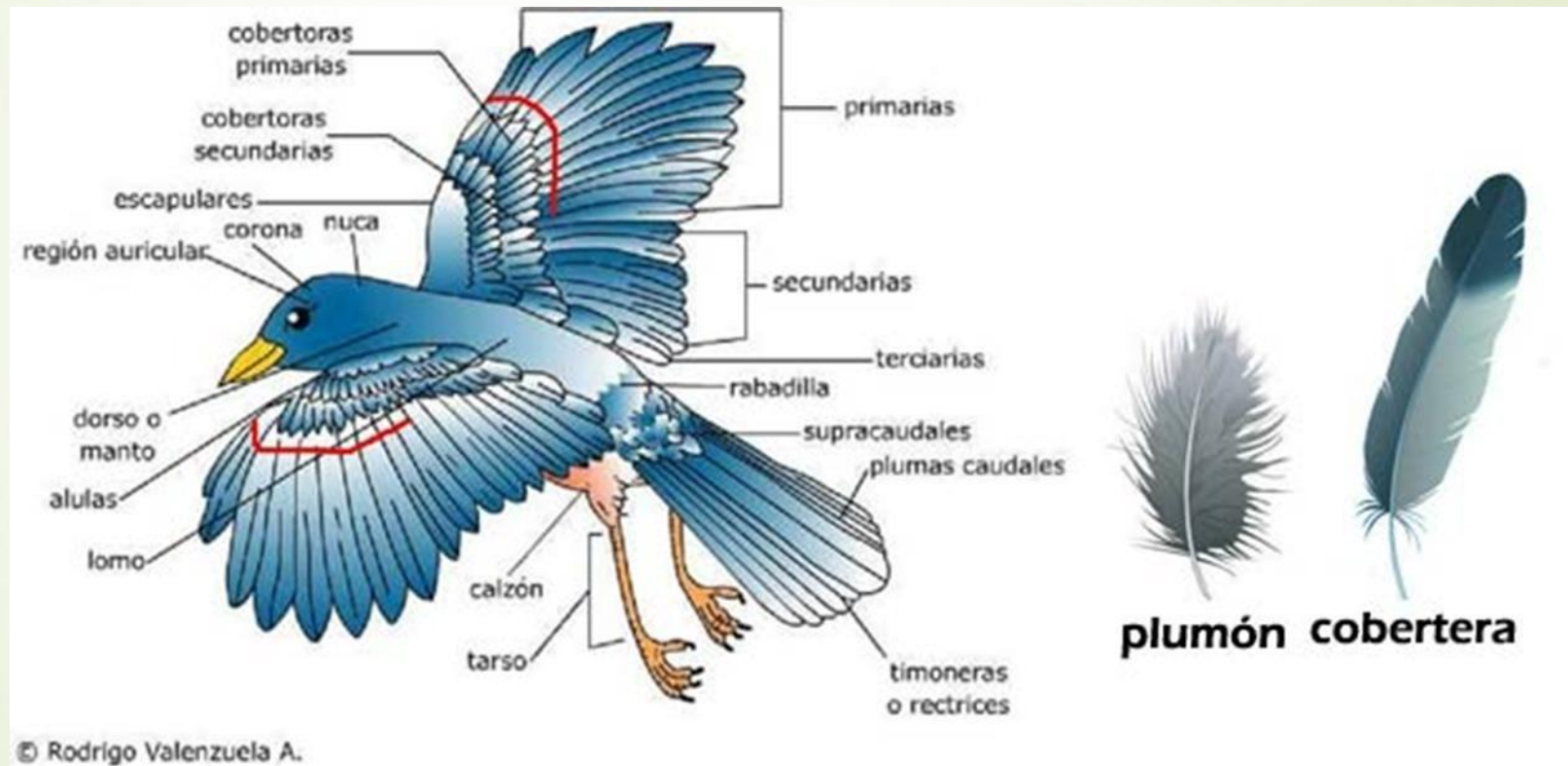
Tipos de aves:

- ❶ **GALLINÁCEAS:** *presentan un pico corto pero fuerte, y patas robustas. Son de mediano tamaño, con alas pequeñas y uñas vigorosas preparadas para escarbar. Su alimentación consta principalmente de granos. Algunos ejemplos este tipo de aves incluyen la gallina, el codorniz, el faisán, etc.*
- ❷ **ZANCUDAS:** *son aves de pico y patas largas. Son aves de ribera, es decir, habitan en zonas cercanas a lagos y lagunas. Se alimentan de insectos y gusanos. Dentro de las aves zancudas encontramos a la cigüeña, la garza, el flamenco y la grulla.*
- ❸ **PALMÍPEDAS:** *el pico de esta clase de aves puede variar de acuerdo a su tamaño. Sus patas se encuentran unidos por una membrana interdigital, que les facilita el nado. Se alimentan de vegetales y animales acuáticos. Aquí encontramos al cisne, la gaviota, el ganso, el pato, etc.*
- ❹ **PÁJAROS:** *Son aves de pico bando y corto, al igual que sus patas. Tienen un cuerpo pequeño y se alimentan de granos. Algunos ejemplos: gorrión, jilguero, colibrí.*
- ❺ **PALOMAS:** *al igual que los pájaros tienen pico y patas cortas. Además, presentan un instinto de orientación especialmente desarrollado. Un ejemplo es la tórtola.*

Plumas

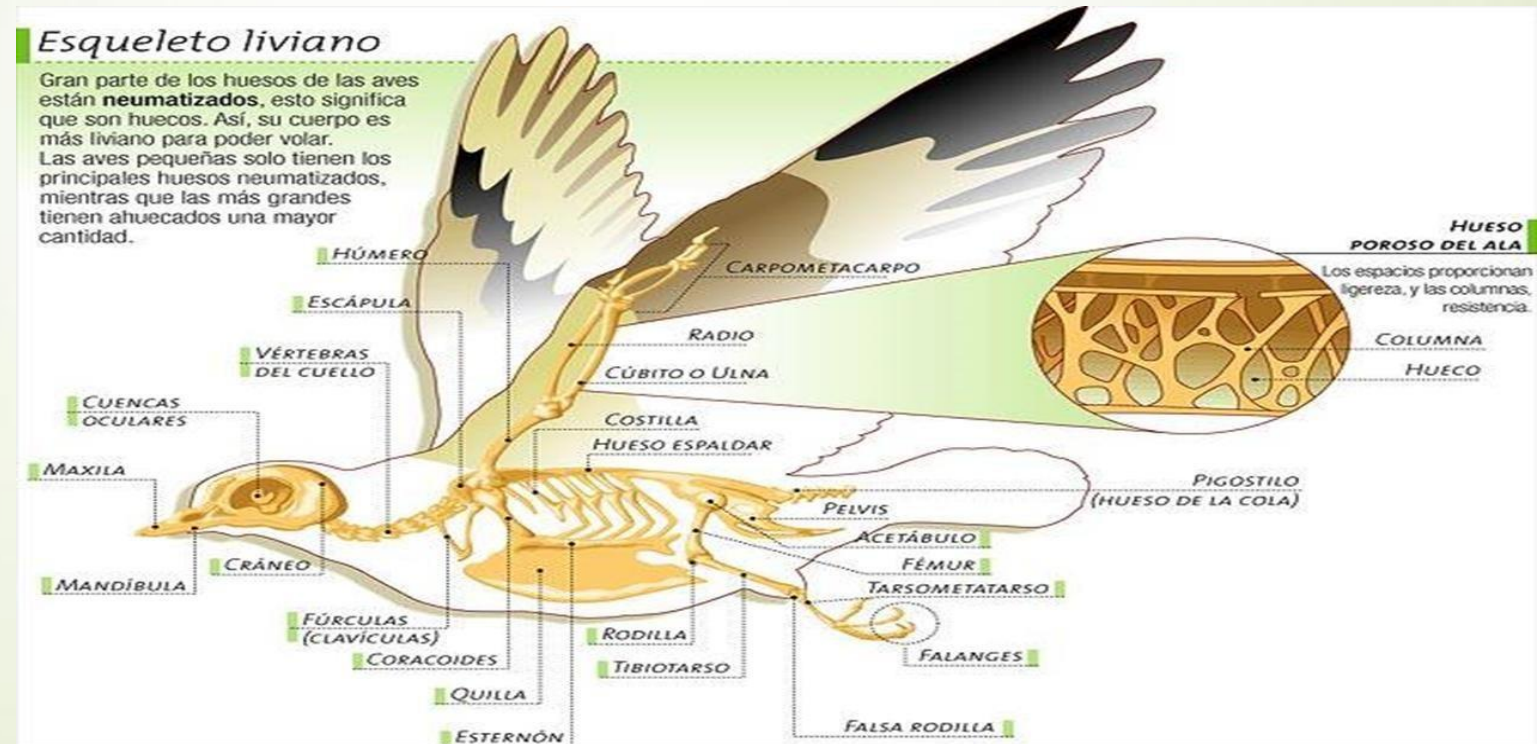
- ❉ *Todo ser con plumas es, definitivamente, un ave. Los científicos opinan que las plumas evolucionaron como una medida para permitir a las aves mantener la temperatura de su cuerpo. Estas estructuras además protegen a las aves de los rayos ultravioleta del Sol y, desde luego, les posibilita volar. En determinados casos, algunas aves se valen de las características particulares de sus plumas para esconderse de sus depredadores, comunicarse con otras aves, repeler el agua que les cae, producir sonidos o apoyarse contra otra estructura. Una o dos veces al año, el ave renueva su plumaje; a este proceso se le llama muda.*
- ❉ *En ocasiones, el macho de una especie de aves tiene un plumaje o una apariencia diferente al de la hembra. Se dice entonces que dicha especie presenta dimorfismo sexual. Un ejemplo es el caso del pico de plata los machos tienen plumas negras con una aurícula blanca sobre el ojo muy características, no así las hembras. En muchos casos, las aves juveniles también presentan un plumaje diferente al de los adultos.*
- ❉ *Los colores de las plumas se deben a pigmentos; estos son sustancias de color que se depositan entre las láminas de queratina que constituyen las plumas y el raquis. El pigmento que produce los colores negro y café es la melanina. Las plumas con mayor cantidad de melanina son más resistentes. El amarillo, el naranja y el rojo provienen de pigmentos llamados carotenos, adquiridos a través de los alimentos que ingieren las aves. Las plumas verdes, rosadas y rojas se deben a pigmentos porfirinas. Algunos colores como el azul, el blanco y el violeta son producidos por la difracción de la luz a través de las capas de queratina, las cuales funcionan a manera de prisma. Las diferentes capas de esa proteína reflejan la luz de los pigmentos internos en formas diferentes; de esa manera se producen los colores iridiscentes de los plumajes de aves como los colibríes: varían según la posición de las plumas con respecto a la fuente de luz.*

Plumas: Las plumas son una característica única de las aves. Les permiten volar, proporcionan aislamiento térmico al impedir la circulación del aire que ayuda en la termorregulación, y son usadas para la exhibición, camuflaje, e identificación.



Esqueleto

La estructura y la forma del esqueleto de un ave se relaciona con su forma de vida. Los huesos de estos animales son huecos o casi huecos y están llenos de aire, lo cual los hace ser muy livianos; por ejemplo, el esqueleto de un águila constituye menos del 10% del peso total del animal. A pesar de ello, los huesos de las aves son fuertes y muchos de ellos están fusionados, lo cual crea un esqueleto rígido. Las adaptaciones anteriores contribuyen a que el ave sea capaz de volar empleando menos energía que otros animales voladores y de soportar las fuertes presiones del movimiento de aleteo, especialmente al despegar y al aterrizar.



Distintos picos

- *El pico de las aves es una estructura singular en el Reino Animal. El único animal que no es ave y que presenta algo similar es el ornitorrinco (un mamífero). El pico de las aves está formado por queratina.*
- *Los picos están adaptados según la dieta y el hábitat de las aves. Algunas formas de picos son:*
- *Cortos y gruesos para romper semillas, como en los loros.*
- *Cortos y delgados para atrapar insectos de movimiento rápido; por ejemplo, en las currucas.*
- *Largos para tomar néctar de las flores, como en los colibríes.*
- *Largos para atrapar invertebrados en los humedales, como en las agujetas.*
- *Ganchudos para romper la carne, tal es el caso de los halcones.*
- *Anchos y aplanados para filtrar invertebrados en el barro; por ejemplo en patos y espátulas.*

Tipos de picos: alimentación, granos, insectos, pequeños invertebrados

Picos cortos y fuertes: Diseñados para poder romper semillas sin problemas.



Picos para cazar insectos: Acostumbran a ser picos no muy grandes, con los que las aves puedan ser precisas a la hora de cazar insecto



Picos para filtrar: Algunas especies acuáticas se alimentan de pequeños invertebrados. Por ese motivo poseen picos de tamaño grande que les permiten filtrar una mayor cantidad de agua



Tipos de picos: alimentación peces, invertebrados, algas y crustáceos

- **Picos para pescar:** Las aves que se alimentan de peces e incluso de anfibios suelen tener el pico alargado pero no muy delgado, que les permite pescar sin peligro de que se presa se suelte fácilmente



- **Picos para comer invertebrados acuáticos:** Muchas especies acuáticas se alimentan de pequeños invertebrados, por lo que suelen tener picos largos y delgados, con gran precisión.



- **Picos para comer algas y crustáceos de las rocas:** Suelen ser picos delgados pero cortos, aunque fuertes.



Tipos de picos: alimentación presas, crustáceos, insectos y larvas

- **Picos en forma de gancho:** *Muy frecuentes sobre todo en aves rapaces, cuya utilidad es desgarrar la carne para poder alimentarse*



- **Picos para alimentarse en la superficie del agua:** *Picos muy anchos y relativamente largos, ideales para comer algas e invertebrados de la superficie del agua*

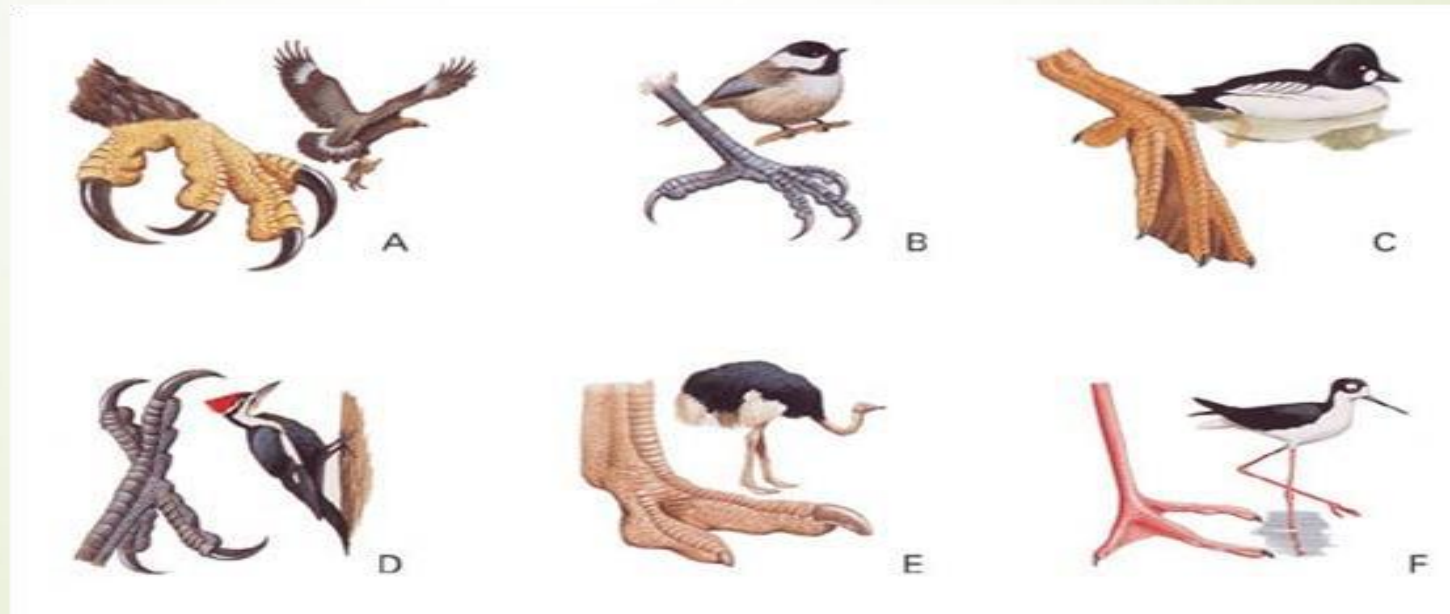


- **Picos para agujerear la madera:** *Un claro ejemplo son los carpinteros, con sus picos no muy largos, delgados y realmente fuertes. Sirven para hacer agujeros en los troncos, además de alimentarse de pequeños insectos*

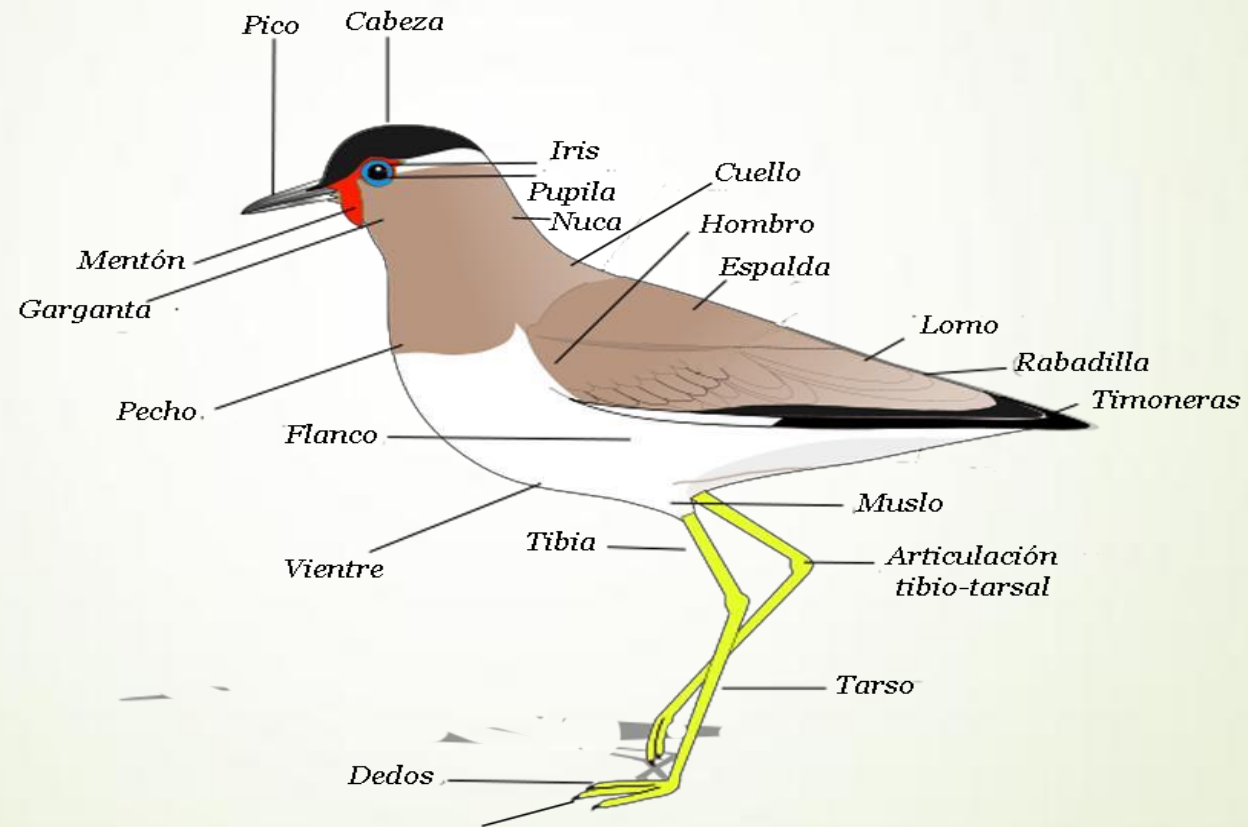


Patas: a) rapaces b) arborícola c) acuáticas d) trepador e) corredoras f) zancudas

- La estructura de las patas de las aves se compone de un hueso superior, el fémur, aunque está oculto en ocasiones por las plumas del cuerpo. La pierna inferior está formada por un tibio tarso y el tarso-metatarso. El tibio tarso es el hueso correspondiente a la tibia de los mamíferos. Está fusionado en la parte inferior con algunos huesos del tarso. Tanto la pierna superior como la inferior tienen músculos bien desarrollados, adaptados para soportar los despegues y aterrizajes, así como en algunos casos sirven para correr.
- La verdadera pata consiste de varios dedos cuyo número y cuyas formas varían de acuerdo al hábito de cada especie. Existen patas adaptadas para escalar, nadar, correr y caminar y otras para aves habituadas a pasar la mayor parte del tiempo volando. Por ejemplo, los gavilanes y búhos tienen cuatro dedos separados ampliamente, lo cual les permite sujetar y sostener a su presa.

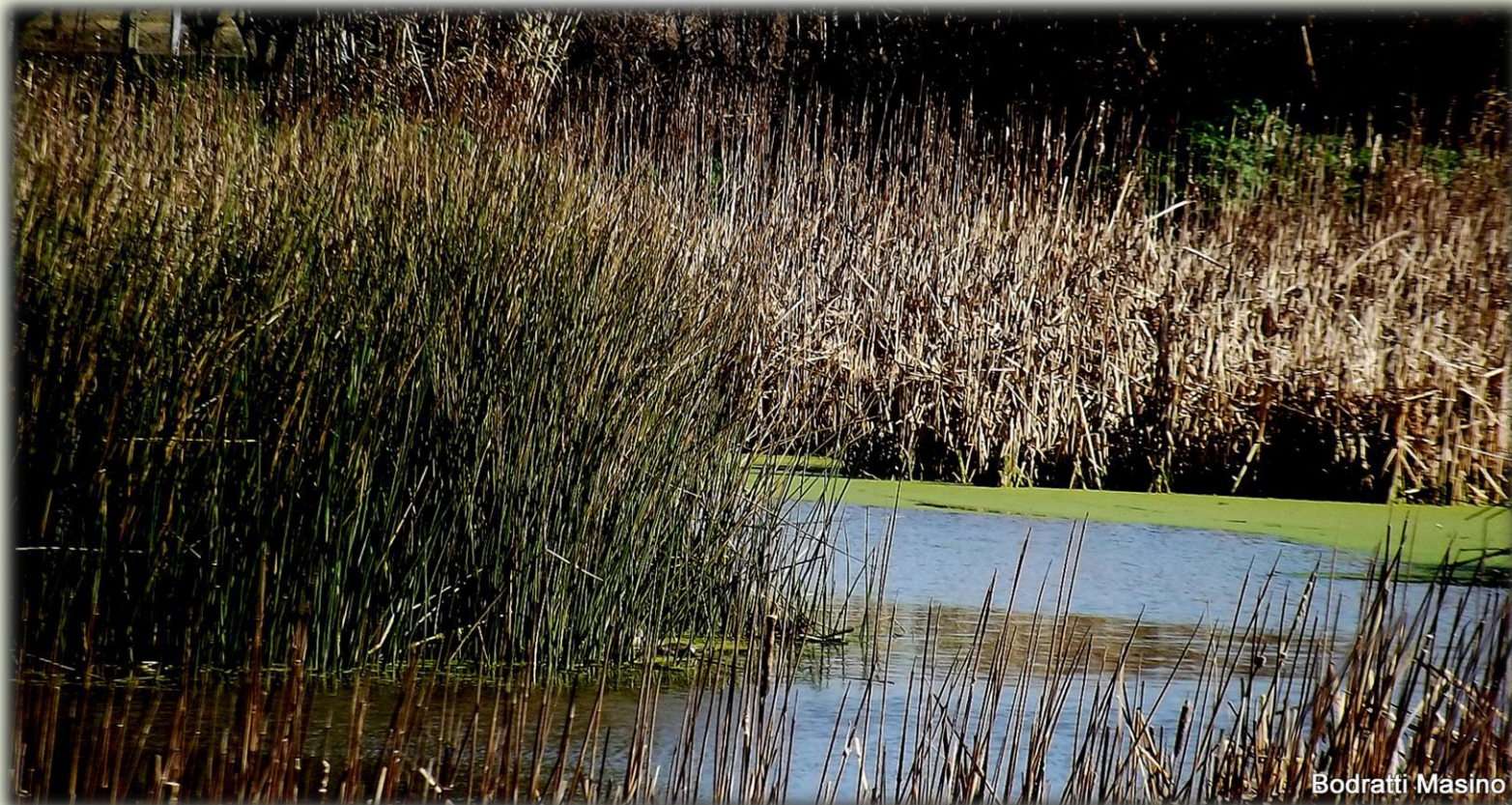


¡Si le sumamos las partes! plumas, esqueleto, pico, patas, ¿como quedaría?



Reserva Natural integral y mixta, Laguna de Rocha:

La zona, tiene aproximadamente 1400 hectáreas de las cuales 300 corresponden a bañados y esteros, 200 a bosques autóctonos, 300 a bosques exóticos y 100 a pastizales pampeanos. en su extensa superficie podemos representar nueve ambientes distintos destacándose la zona del talar, los bañados y el pastizal pampeano. De las 1400, 630 hectáreas están bajo la protección legal



Bodratti Masino

CHAJA o **chajá común** (*Chauna torquata*) Raro. Habita en buena parte del sur y centro de Sudamérica. Tiene gran tamaño, unos 75 cm de pico a cola, y se considera un símbolo de las pampas. Es miembro de una familia de aves exclusiva de América del Sur y está emparentado con los cisnes y los gansos, aunque a primera vista no se parece a ninguno de los dos grupos. El cuerpo parece una especie de pavo con cresta, pico pequeño y afilado y una especie de collar en el cuello. Las patas son robustas y largas, de color rosado, y la parte de alrededor de los ojos es rojiza. Vive en parejas y en ocasiones en grupos de alrededor de cien individuos.



PATO SIRIRI – PATO PAMPA (*Dendrocygna viduata*). Común. Frecuenta bañados y lagunas. Mide 420mm. Es una especie activa durante las horas crepusculares, volando de noche y emitiendo su típico canto, que dice “siriri”, “siriri”. Es gregario; se lo puede observar en grupos grandes, como la mayoría de los anátidos. Suelen ser grupos de la misma especie y de otros patos de la familia.



Bodratti Masino

CISNE CUELLO NEGRO (*Cygnus melancoryphus*). Escaso, en la laguna; durante la migración y desplazamientos aparece en grandes bandadas. Mide 1220 mm . De todos los cisnes, el Cisne de Cuello Negro es el más acuático; pasa la mayor parte del tiempo en el agua. Demuestra un poco de dificultad al caminar, pero lo puede hacer sin mayores problemas y muchas veces lo vemos parado, en la orilla de algún estanque o lago, o en el agua de poca profundidad.



Bodratti Masino

COSCOROBA (*Coscoroba coscoroba*) Raro. El cisne coscoroba es una especie de ave anseriforme de la familia Anatidae. Comparado con los gansos, es muy grande y su comportamiento difiere de estos, si lo hacemos con el cisne de cuello negro, es de menor tamaño. Tiene el cuerpo y el cuello muy pequeños para ser un cisne.



Bodratti Masino

PATO DE COLLAR (*Calloneta leucophrys*). Común, en la laguna, durante la migración aparece en grandes bandadas. Mide 300 mm (en la foto macho y hembra) Es un pato muy llamativo. La cabeza y el cuello son blancuzcos con una faja negra en la corona y el cuello dorsal. El pecho es rosáceo con pecas negras. Escapulares rufas y flancos estriados. La hembra es algo mas parda.



PATO CAPUCHINO (*Anas versicolor*) Escaso, habita lagunas, cunetas, cañadones y otros cuerpos de agua dulce poco profunda de Sud América. Presenta un característico capuchón negro que contrasta con su plumaje, llamativo pico celeste y amarillo y patas de color celeste grisáceo. Su alimentación se basa en plantas acuáticas, insectos, larvas y otros pequeños invertebrados. Son aves de hábitos acuáticos y gregarios encontrándose en parejas o grupos pequeños a menudo asociado con otras especies. Anidan en pajonales secos cerca del agua; ponen hasta 10 huevos.



Bodratti Masino

PATO BARCINO: (*Anas flavirostris*) Comun Similar al pato maicero. Pico igual. Cola algo mas corta. Cabeza y cuello oscuros. Flancos uniformes. Espejo alar negro franqueado de blanco y ocre. Dos razas en Argentina. Parte de su distribución comprende toda la Argentina y el centro y sur de Chile, así como las islas Malvinas. Durante el invierno esta población migra hacia el norte, llegando hasta Uruguay y el sur de Brasil. Otras poblaciones viven en las regiones andinas, desde Venezuela hasta Perú, Bolivia y el norte de Chile. Habita en ambientes acuáticos en general, lagos y lagunas de agua dulce, salobre y salada. Ocupa hábitats desde el nivel del mar hasta los 4400 metros de elevación. El largo total es de 38 a 43 cm, y el peso promedio, de 400 g. Pone de 5 a 8 huevos, y nidifica en árboles; la incubación tarda 24 días. Se alimenta de vegetales y pequeños invertebrados.



Bodratti Masino

PATO PICASO (*Netta peposaca*), también denominado *pato negro* (en Chile), *cresta rosa* (en Paraguay) o *marrecão* (en portugués, en Brasil), es una especie de ave anseriforme perteneciente a la familia Anatidae. Se trata de un ave endémica de Sudamérica. Se encuentra en Argentina, en el centro de Chile, Paraguay, Uruguay y el sur de Brasil. La población en el sur de Argentina migra hacia el norte durante el invierno austral, llegando hasta Brasil y el sur de Bolivia. Aparece ocasionalmente en las Islas Malvinas.⁶



Bodratti Masino

PATO MAICERO (*Anas georgica*) Abundante, en la laguna, durante la migración forma grandes bandadas. Se alimenta de pequeños invertebrados, acuáticos y terrestres también come algas y granos; de ahí su nombre común de pato maicero, aunque también aprovecha cultivos como el arroz, trigo, cebada, soja, etc.



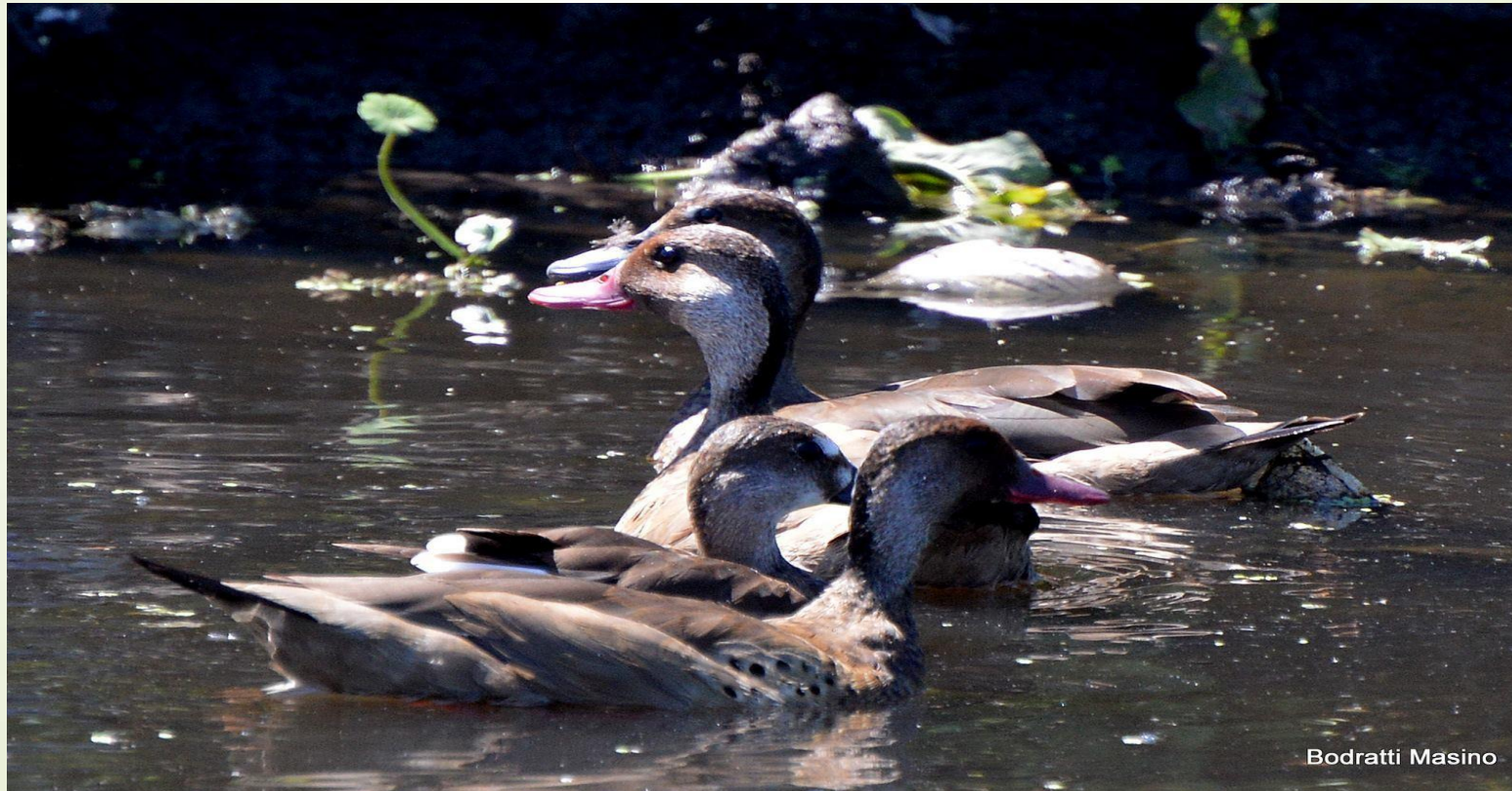
Bodratti Masino

PATO CUCHARA (*Anas platalea*) Común Habita lagunas, charcas, campos inundados, arroyos y ríos de toda la provincia, no presentaría serios riesgos de conservación aunque es cazado habitualmente. Se alimenta de pequeños invertebrados, semillas y brotes de vegetación palustre. Mide 36 cm. Hace su nido en los pastos altos lejos del agua, donde deposita gran cantidad de plumón que se saca del pecho (para proteger el contenido del nido). Pone hasta 10 huevos blancos cremosos. Los pichones tienen un gran pico característico que los diferencia de otras especies de patos. Siguen a los padres hasta la laguna, para completar su ciclo y después de emplumados se independizan de ellos.



Bodratti Masino

PATO CURITI: o pato aliverde (*Amazonetta brasiliensis*) Escaso Habita en esteros, sabanas inundadas, y lagunas de agua dulce rodeadas por densa vegetación, así como en las selvas tropicales. Se le documenta desde el nivel del mar hasta los 1.200 msnm. Su alimentación es vegetal, principalmente de frutas y raíces, y la complementa con insectos y artrópodos. Pone de 6 a 8 huevos, cuya incubación, llevada a cabo por la hembra, dura aproximadamente 25 días. La hembra se diferencia del macho por tener una mancha supra ocular (encima del ojo), y garganta blanca, además de que su pico es de color plomizo. En vuelo, la hembra va delante del macho.



Bodratti Masino

MACA GRANDE: huala o somormujo macachón (*Podiceps major*) Escaso se lo llama mayoritariamente *macá grande* al igual que en el Uruguay, Habitan casi cualquier curso de agua: lagos, lagunas, bañados, tranques, esteros, y embalses, tanto en formaciones de agua dulce como salada, prefiriendo aquellas de mayor extensión y profundidad. No sube a lagunas cordilleranas o altiplánicas. En invierno también se lo encuentra en costas marinas, tanto en las reparadas como en las expuestas. Es menos ribereño que otras especies similares, prefiriendo flotar lejos de la orilla. Descansa en el agua ocultando su cabeza en el manto. Posee una voz típica que semeja un lamento, la cual es emitida preferentemente al atardecer. Vive solitaria, en parejas, o en grupos dispersos. En la primavera viven en parejas. En el otoño, o cuando se secan o congelan los lagos y lagunas, suelen migrar agrupados en bandadas, (volando principalmente durante la noche) hacia el norte, e incluso a las costas marinas.



MACÁ COMÚN (*Rollandia rolland*) común, se lo encuentra en prácticamente todas las lagunas, bañados y áreas inundadas. Pardo. Ventral blanco. Cara blanca con líneas negras. En plumaje nupcial, negro con flancos y vientre rufos. Penacho auricular blanco. Se alimenta de pequeños crustáceos e invertebrados. Medidas: 23 cm. aproximadamente



Bodratti Masino

MACA PICO GRUESO (*Podilymbus podiceps anctarcticuses*) raro. un ave de hábitos solitarios. Diestro buceador aparece y desaparece como por arte de magia. No tiene dimorfismo sexual: hembra y macho tienen la misma apariencia. Dos caracteres diagnósticos del plumaje en época de reproducción: la garganta negra y el pico claro cortado por una raya negra vertical. Ambos adultos comparten la tarea de armar el nido. Lo construyen en aguas poco profundas dentro del área de alimentación. El nido es un montículo de material vegetal que elevan desde el piso o es enganchado a la vegetación. Es muy simple y se camufla muy bien.



Bodratti Masino

CIGÜEÑA AMERICANA (*Ciconia maguari*) Escasa, es gregaria, formando bandadas no muy numerosas por lo general, aunque a veces pueden alcanzar cientos de individuos en temporada de sequía. Vuelan a gran altura, describiendo círculos ayudadas por las corrientes térmicas. Entre junio y noviembre es la temporada de reproducción. Construyen un nido en forma de plataforma, de 1,20 a 1,30 m de diámetro externo y 45 cm internamente, que fabrican con tallos de ciperáceas y otros juncos; lo levantan al borde de las aguas o en regiones semianegadas, como lagunas y bañados. Ponen en días alternos hasta 3 huevos blancos, elípticos u ovoides, de hasta 75 x 54 mm de tamaño. Los pichones nacen poco desarrollados, y son nidícolas durante algunas semanas. Los padres los alimentan con pececillos y otras piezas de pequeño tamaño. Mide 1400 mm.



Bodratti Masino

BIGUA (*Phalacrocorax brasilianus*) Residente y común en casi todo el país, siendo en algunos lugares muy abundante . Se lo ve siempre en grupos, a veces pueden llegar al millar o más. Suelen usar árboles como posaderos. Habita lagunas, ríos, arroyos y costas de mar. Se alimenta de peces, los cuales atrapa buceando bajo el agua. Suele trasladarse de un sitio de pesca a otro volando en fila al ras del agua. Durante el invierno migra más al norte, donde se reproduce. Algunos ejemplares pueden quedar en invierno. Mide 63 cm Otros nombres: cormorán oliváceo, cormorán biguá.



Bodratti Masino

HOCO COLORADO (*Tigrisoma lineatum*) Escaso, es un ave carnívora, que se alimenta de crustáceos, insectos, coleópteros acuáticos, langostas, alvaciles, peces y reptiles. Es solitario y silencioso y de movimientos lentos. Frecuenta esteros y laguna de vegetación acuática alta y es localmente común. Mide 950mm.



Bodratti Masino

GARZA BRUJA :(*Nycticorax nycticorax*) Escasa. Mide 50 cm. Corona, espalda y pico negros; plumas nucales claras, largas y finas; frente, cuello y vientre blancos; alas grises claras; ojo de color rojo muy llamativo; patas amarillas. Juvenil: todo pardo, estriado de blanco y oscuro, sin plumas nucales, ojo pardo. Solitaria, en lugares ocultos, como árboles. Se mueve lentamente o, incluso, se queda inmóvil largas horas con el cuello encogido. Es muy bullanguera en el crepúsculo, momento en el que realiza gran parte de sus actividad; ésta es la causa de su nombre común “bruja” Se la encuentra en ambientes acuáticos o en arboledas. Su hábitat es muy variado, incluso se adapta perfectamente a la cercanía de las construcciones del hombre. Por lo general busca zonas húmedas, lagunas, ríos y arroyos. Es una gran pescadora en lagunas y arroyos. También consume anfibios y reptiles que atrapa pacientemente, quedándose inmóvil a la espera de su presa.



Bodratti Masino

GARZA BLANCA (*Ardea alba*). Abundante en la zona y la laguna, a menudo en gran número, la garza blanca es un ave grande de plumaje blanco que puede alcanzar el metro de altura y pesar hasta 950 gramos. Es ligeramente menor que la garza ceniza (*A. herodias*). Además del tamaño, la garza blanca puede diferenciarse de otras garzas del mismo color por su pico amarillo y patas negras, aunque el pico puede tornarse más oscuro y las patas más claras en la estación de cría. En el plumaje de cría, delicadas plumas ornamentales salen de la espalda. Machos y hembras son idénticos en apariencia. Posee un vuelo lento, con el cuello retraído. Esto es característico de garzas y avetoros, y es lo que los distingue de cigüeñas, grullas, ibis y espátulas, que mantienen el cuello extendido al volar. Mide 850 mm.



Bodratti Masino

GARCITA BLANCA (*Egretta thula*) Abundante. El plumaje de un blanco puro de esta especie y las delicadas plumas que cuelgan de su cabeza, cuello y dorso, tienen justa fama por su belleza. Ambos sexos adquieren esta coloración al principio de la estación de cría, y erizan sus plumas para exhibirse en el nido. Fuera de esta temporada, es una garza pequeña blanca, de pico negro y pies amarillos brillantes. Suele vivir en marjales de aguas dulces o saladas. Se alimenta de día, correteando en busca de peces y pequeños animales. A veces hurga el fondo del agua con sus pies, para hacer salir a sus presas. Se reúne en grandes bandadas para dormir sobre los árboles, donde anida en colonias. Mide 500 mm.



Bodratti Masino

GARZA MORA (*Árdea cocoi*): Escasa Especie distribuida en la porción oriental del país y en los lagos andinos de Neuquén y Chubut. Habita en lagunas, esteros, bañados con preferencia de los que tienen juncales. Suele verse posada en árboles. Se alimenta de peces, reptiles y anfibios. Es la garza más grande de la región, mide 75 cm de alto.



Bodratti Masino

GARCITA AZULADA (*Butorides striata*) Escasa es una especie de ave pelecaniforme de la familia Ardeidae que habita en América, Asia, África y Oceanía. Se la puede encontrar en las proximidades de agua dulce, salobre o salada. En América también se la llama **chicuaco cuello gris**. Hace sus nidos en los árboles en las proximidades de los ríos; puede poner de 2 a 5 huevos, los cuales logran sobrevivir la mayoría de las veces. Al igual que la gran mayoría de las especies de garzas no anda en grupos, y por lo general se mantiene sola o con su pareja. Se alimenta de peces e insectos pequeños con ayuda de su largo y agudo pico.



Bodratti Masino

GARCITA CHIFLON (*Syrigma sibilatrix*) Común, frecuente pastizales y pajonales húmedos cerca de lagunas . Vive en grupos o en pareja. Su reproducción es diferente a las de las demás garzas, ya que danzan y vuelan emitiendo un grito antes del apareamiento. Pone de 2 a 4 huevos, el nido lo construye sobre algún árbol, de manera solitaria; es una plataforma de palitos, una estructura precaria, tanto que incluso deja ver los huevos desde abajo. Deposita en el nido 3 huevos de un verde pálido, con pintas marrones en toda su superficie. Los pichones nacen con un plumón blanco que cambia hasta completar su plumaje; son alimentados por ambos padres mediante regurgitaciones hasta que pueden abandonar el nido. Mide 500 mm.



Bodratti Masino

CUERVILLO CARA PELADA (*Phimosus infuscatus*) Escaso. Frecuenta esteros, por lo general en zonas de sabanas y bosques, es poco visto pues anda muy adentro en los esteros, es el mas acuático de los cuervillos. Anida en colonias en los árboles y arbustos. Construye el nido de ramas en forma de plataforma. La nidada consiste de uno a seis huevos color azul verdosos. La incubación toma de 21 a 23 días y es efectuada por los dos padres. A las tres semanas de nacidos los pichones se van del nido. Una semana más tarde se valen por sí mismos. Mide 540 mm.



Bodratti Masino

CUERVILLO DE CAÑADA (*Plegadis chihi*) Común Ambientes acuáticos, lagunas, pantanos y pastizales en zonas rurales. se alimenta de larvas, langostas, peces pequeños, semillas y hojas. En algunas oportunidades se pueden ver a varios ejemplares apiñados sobre un animal muerto comiendo larvas de mosca. Se mueve en grandes bandadas. Vuela en las clásicas formaciones en V. Suele asentarse en las tierras recién aradas. El grupo levanta vuelo sincronizadamente desde las lagunas o desde los campos inundados. No le teme al hombre.



Bodratti Masino

ESPATULA ROSADA (*Platalea ajaja*). Escaso. Mide 60 cm. Rosada, puede confundirse, a lo lejos, con el flamenco, pero es más chica. Su pico es largo y aplanado y se ensancha en la punta, en forma de cucharón. Tiene cara y corona oscuras que de cerca se ve pelada; cuello blanco rosado; resto del cuerpo de un color rosado intenso; hombros, base de la cola y pecho rojos oscuro. Juvenil: blanco con unas pocas manchas rosadas y plumas del ala oscuras. Anda en grupos no muy numerosos, que pueden estar asociados a otras especies, como el flamenco. Mueve la cabeza y el pico de un lado a otro; suele pararse en árboles o postes de alambrado. Más confiada que el flamenco. Frecuenta bañados, lagunas de aguas poco profundas y campos anegadizos; prefiere aguas quietas.



Bodratti Masino

MILANO BLANCO (*Elanus leucurus*) Raro. Habita áreas rurales, montes, arboledas y bosques de casi todo el país, excepto las altas cumbres y Patagonia. Se alimenta de roedores y otros pequeños vertebrados. Los individuos juveniles presentan manchas amarillentas en el pecho. Su técnica de caza consiste en quedarse suspendido en el aire batiendo las alas con la cabeza hacia abajo -esto se llama halconeo- mirando el pastizal. Al divisar a su presa se lanza en picada hasta el suelo donde la captura con sus garras; se la lleva luego a algún sitio ilo para comerla. Mide 35 cm.



Bodratti Masino

CARACOLERO COMUN (*Rostrhamus sociabilis*) Común. Es un ave de humedales de agua dulce, que anida en arbustos o en el suelo. Pone de 3 a 4 huevos. Mide unos 45 cm de longitud y 120 cm de envergadura. Es una especie gregaria; forma grandes bandadas en invierno. El vuelo es lento, con la cabeza hacia abajo en busca de caracoles. Una vez localizado el caracol, lo captura y va a su rama favorita a comérselo. Con una pata se sujeta en la rama y en la otra sostiene al caracol. Mientras lo sostiene con la garra, con el pico hace un agujero en la concha, en la parte más inicial de la espira donde el caracol está retraído y por él lo extrae sin comerse el opérculo.



Bodratti Masino

TAGUATO COMUN (*Buteo magnirostris*). Escaso. Este gavilán, también conocido como aguilucho de ala rojiza o taguato común, es una especie de ave accipitriforme de la familia Accipitridae. Mide aproximadamente mide 380 mm y pesa alrededor de 295 g. Se alimenta de insectos, pequeños mamíferos y pequeños reptiles.



Bodratti Masino

GAVILAN MIXTO (*Parabuteo unicinctus*). Común, en la zona y la Reserva; el joven es parecido al del águila negra aunque ella presenta cola y patas mas largas. Mide el macho 490 mm – 530 mm la hembra Es una rapaz sociable, viviendo en un grupo familiar similar a las manadas de lobos, llegando incluso a cazar en grupo, su condición de sociable se evidencia en la cría de los polluelos, que es compartida por todos los miembros del grupo. Exhiben una gran variedad de fases de coloración y las aves inmaduras son bastante diferentes a las adultas. Anidan en árboles o riscos con nidadas de 1 a 6 huevos blancos o celestes con manchas café. Su dieta principal se basa en liebres, conejos, palomas, roedores y, a falta de ellos, lagartijas y demás reptiles



Bodratti Masino

CARAU (*Aramus guarauna*) Común. Mide 55 cm. Más corpulento que los dos cuervillos; pardo negruzco con laterales del cuello y cabeza con finas líneas blancas poco notables; garganta clara; pico recto amarillento; patas oscuras. Solitario o en parejas, durante el invierno en grupos. Camina al costado de las cunetas inundadas o se posa en ramas o postes de alambrados. Vuela de un modo pesado, a baja altura, con las patas colgando y emitiendo un grito muy fuerte, “ca-cá-ú”, sonido muy característico de las lagunas, aun de noche. Vive en lagunas y bañados, prefiere los sitios con vegetación arbórea o arbustiva en sus alrededores.

Se alimenta de larvas de insectos y otros invertebrados, pero su preferencia y especialización son los caracoles y las almejas, que abre con su fuerte pico; les practica un agujero en su parte exterior, a diferencia del caracolero que los deja intactos.



Bodratti Masino

GALLARETA CHICA (*Fulica leucoptera*). Abundante. Es una especie que camina bastante, ocupando todos los ambientes acuáticos es bastante voladora si las comparamos con las otras *Fulica* sudamericanas. Habita, lagos y lagunas tanto de agua dulce, como salobre. Anida en zonas bajas entre la vegetación o pajonales; donde no hay vegetación suficiente lo hace a plena vista en un nido flotante amarrado al fondo con la vegetación acuática. Pone de 4 a 9 huevos de color castaño claro con muchas pintas oscuras, repartidas por toda la superficie. Los huevos miden aproximadamente 49 mm x 33 mm; y los pichones son nidifugos, a las 6 horas abandonan el nido. El plumaje del pichón es gris plumizo, con la zona gular blanca, pico parduzco, iris castaño. Bien distinguishible por el escudete limón o amarillo anaranjado, Mide 420 mm.



Bodratti Masino

GALLARETA ESCUDETE ROJO (*Fulica rufifrons*) Común. Mide 32 cm. La diferencia más notable con las otras dos gallaretas es su escudete más alargado y de color rojo que se extiende hasta el pico amarillo; al nadar lleva el lomo más recto que las gallaretas ligas rojas y chica. También, la cabeza es más aguda, su cola más larga, al nadar la lleva más erecta y tiene más blanco. Más desconfiada y oculta que las otras gallaretas, vive asociada a las aves acuáticas; en la laguna su voz es característica y muy fuerte: “togo.togo.togotogo”.

Vive en lagunas y bañados con mayor densidad de vegetación acuática, ya que es más arisca y se oculta más que las otras gallaretas. Se alimenta de insectos, moluscos y vegetales que obtiene nadando y sumergiéndose, como también otros organismos acuáticos.



Bodratti Masino

POLLONA NEGRA (*Gallinula chloropus*) Abundante. Mide 29 cm. Negra, más llamativa que las gallaretas; línea discontinua contrastada sobre los costados del cuerpo; cola erecta, con blanco; escudete y pico rojos brillantes, menos la punta del pico que es amarilla; patas amarillas verdosas, al nadar con el mismo diseño de color rojo que la gallareta ligas rojas. Juvenil: similar, de coloración grisácea. Cuando se desplaza en el agua cabecea rítmicamente; es arisca y suele esconderse al menor ruido, para luego salir nuevamente. Camina sobre la vegetación y se para en juncos o ramas; anda en grupos familiares, en los que las crías mayores, de la camada anterior, ayudan a alimentar a los hermanos recién nacidos. Lagunas y bañados con abundantes plantas acuáticas; se la ve en los bordes con vegetación más alta, siempre junto al agua, de la que rara vez se aleja. Se alimenta de Insectos y sus larvas, semillas, hojas y raíces de plantas acuáticas. Nada y picotea la superficie del agua y, a veces, sumerge la cabeza para tomar alimentos.



GALLINETA COMUN (*Rallus sanguinolentus*) Abundante. Es un ave relativamente confiada, de tamaño pequeño Mide 320- 420 mm . Habita áreas palustres con vegetación alta donde se refugia (juncos, lirios, totoras, etc.) Es un ave común y no presenta demasiados problemas de conservación, solo atentaría contra ella la desaparición de humedales.



Bodratti Masino

POLLONA PINTADA (*Porphyriops melanops*) Abundante en la laguna, vegetación densa. Muy buena nadadora y buceadora, como todas las pollas de agua, evitan volar. Su alimento es vegetación acuática de bordes de playas, aunque se zambulle para tomarla del fondo. Nidifica en tierra, pudiendo situar el nido en el agua, tipo flotante, el cual construyen con juncáceas y gramíneas, ponen de 4 a 6 huevos de color blanco con pintas oscuras. Mide 275-300 mm.



TERO COMUN (*Vanellus chilensis*) Abundante. Aunque habita en descampados e incluso en ámbitos urbanos, su presencia es más usual en las cercanías de cañadas y lagunas. También suele vérselo como mascota en los jardines, por sus movimientos simpáticos, alimentación a base de insectos y carácter muy despierto. Mide 360 mm.



TERO REAL (*Himantopus melanurus*) Común, frecuenta riberas de lagunas, esteros, y bañados, es en invierno forma grandes bandadas. Se encuentra en las lagunas o lagos con vegetación palustre, y se alimenta en playas de barro. Normalmente esta en grupos. Se caracteriza por un dorsal negro, y frente, corona y vientre (incluso las tapadas) blancos. Presenta un pico de 6 cm, largo y recto, así como patas largas rojas. Ojos rojos. Juveniles de coloración más parda en el dorso. Mide 420 mm.



Bodratti Masino

Pitotoy chico (*Tringa flavipes*), conocido en América del Sur como **pitotoy chico** es un ave limícola de talla mediana, similar en apariencia a *Tringa melanoleuca* o pitotoy grande. Sin embargo, no está relacionado cercanamente a éste, sino a *Tringa semipalmata* o playero aliblanca, de apariencia menos similar, excepto por el plumaje del cuello, con un patrón fino y denso característico en su temporada reproductiva. Su hábitat reproductivo exclusivo lo constituyen los claros secos cerca de lagunas, estanques y campos inundados en las regiones boscosas boreales desde Alaska hasta Quebec. Migran hacia la zona del golfo de México y al Sur de América del Sur, aunque existen registros de su presencia en Europa oriental y en Gran Bretaña. Se alimentan en aguas someras, principalmente de insectos, pequeños peces y crustáceos, usando a veces su pico para revolver las aguas.



Bodratti Masino

BECAZA DE MAR: (*Limosa haemastica*) Especie migratoria, llega en primavera proveniente del Ártico donde se reproduce. Suelen quedar algunos ejemplares en invierno que muestran incluso su plumaje nupcial. Habita costas de mar y lugares con aguas someras. Es escaso en su área de dispersión pero común en Punta Rasa. Se alimenta de pequeños invertebrados y peces diminutos. Mide 33 cm

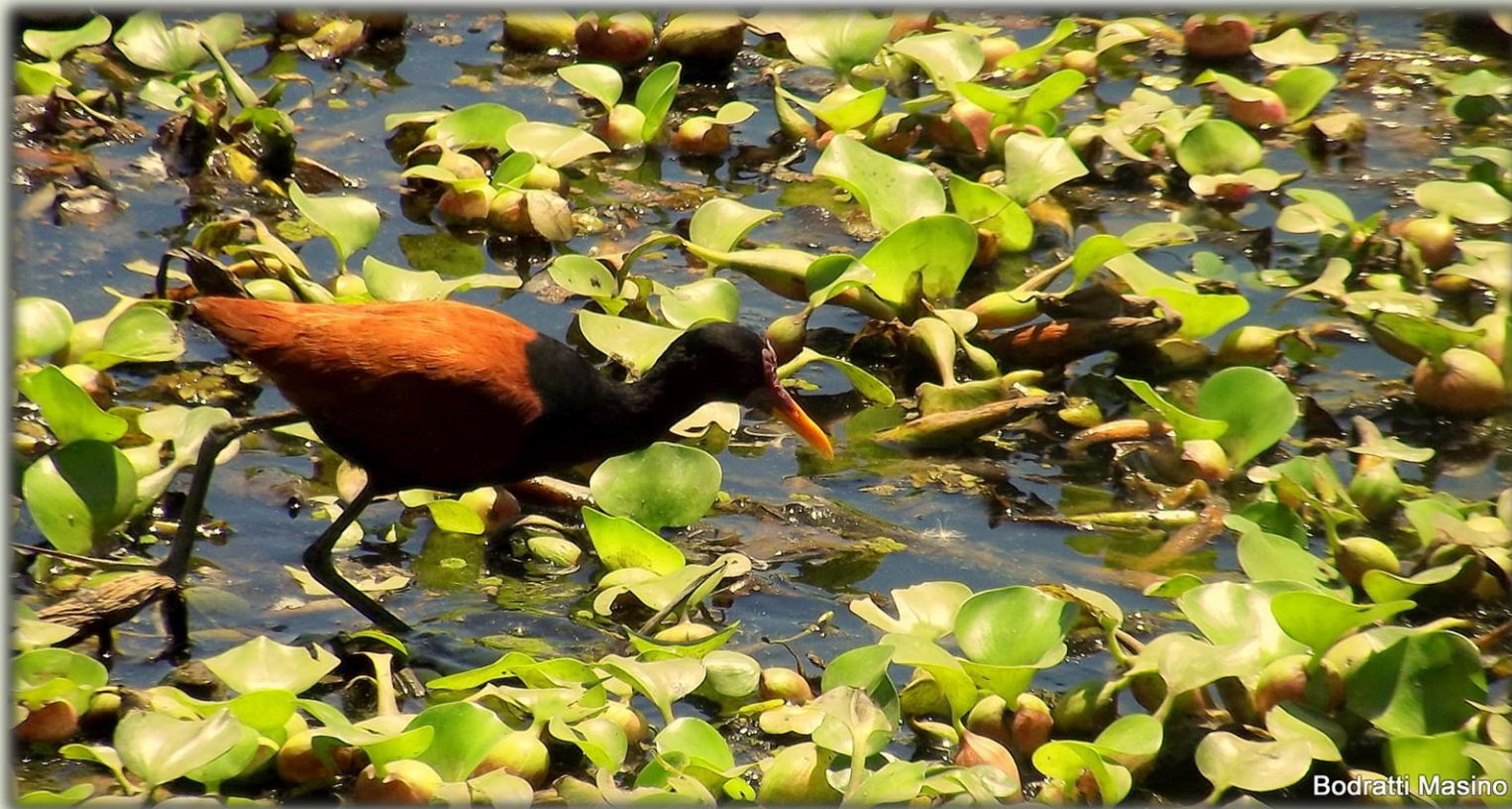


Bodratti Masino

GAVIOTA CAPUCHO CAFE: (*Chroicocephalus maculipennis*) Rara. El nombre generalizado es **gaviota capucho café** (en parte de Argentina, también como **gaviota capuchina**). En Chile, en cambio, se la denomina: **gaviota cahuil, caulle, chelle, o gaviotín**. Su hábitat natural son pantanos, lagos de aguas dulces, aguas marinas costeras, pasturas, y manglares. Tiene la costumbre de volar hacia los prados y potreros de zonas interiores, especialmente hacia los campos recién arados en busca de las lombrices y larvas que aparecen al mover la tierra. También se acercan a los mataderos o frigoríficos para alimentarse de los desperdicios de éstos; costumbre similar al de la gaviota dominicana, pero sin atacar a las crías de ovejas. También come insectos, crustáceos, carroña y peces.



JACANA O GALLITO DE AGUA (*Jacana jacana*) Abundante. La jacana es la única ave residente de la reserva de hábitos poliándricos. En este inusual sistema de apareamiento la hembra forma un harem. Elige hasta cinco machos con los que se aparea en forma simultánea y por separado en el territorio que cada uno de ellos aporta. El macho, en cambio, solo se aparea con esa hembra y queda a su cargo la construcción del nido, el cuidado de los huevos y de los pichones. Es decir, que en este caso a la poliandria se le suma la inversión de roles parentales. Una característica típica de este sistema es que la hembra supera en tamaño al macho. Característica de la vegetación flotante de lagunas, esteros y pantanos. Mide 190 mm.



Bodratti Masino

PALOMA PICAZURO (*Patagioenas picazuro*) Abundante. Es una paloma de tamaño grande (mide 340 mm). Habita en arboledas, montes, bosques, también se ha adaptado a áreas urbanas pero no son tan confiadas como las palomas caseras. Común, en notable expansión debido a la fuerte oferta alimentaria dada por los cultivos y por las forestaciones que le posibilitan anidar.



Bodratti Masino

PALOMA TORCAZA (*Zenaida auriculata*) Abundante. Se puede encontrar en lugares abiertos aunque se ha adaptado muy bien a las zonas urbanas. Construye un nido pequeño en un árbol donde pone dos huevos blancos que eclosionan en 12 a 14 días. Los machos presentan coloración celeste en la parte superior de la cabeza y ligera coloración rosada o dorada en el pecho; otro dato importante respecto a los machos es que realizan un canto muy peculiar y muy distinto a otras aves. Las hembras presentan color oscuro, es decir no tienen tonalidades diferentes a su plumaje normal. Mide 250 mm.



Bodratti Masino

LECHUZA DE LAS VIZCACHERAS (*Athene cunicularia*) Común . Activa tanto de día como de noche, se la ve posada en postes de alambrado, en el suelo o sobre montículos de tierra. Cuando se pasa cerca de ella comienza con su chillido de alarma pye... kekekke... Gira y mueve la cabeza constantemente. Áreas abiertas, pasturas y campos naturales. Si el pasto crece mucho en su territorio lo abandona para mudarse a otro con pastos más cortos, de manera de mejorar su visualización de posibles predadores y mayores oportunidades de caza. Alimentación, sobre todo insectos, reptiles y roedores pequeños, que captura en el suelo. Para ello puede quedarse posada en algún palo o cardo, o cazar desde el aire, aleteando en un punto fijo (halconeo) hasta que divisa la presa y se deja caer, para atraparla con las patas o el pico.



ATAJACAMINOS TIJERA (*Hydropsalis torquata*). Raro. Su hábitat natural es la sabana seca, llanuras anegadizas estacionales tropicales o subtropicales y bosques deforestados. El macho mide hasta 40 cm de longitud, de los cuales a la cola, que tiene forma de tijera, le corresponde más de 2/3 del total. La hembra alcanza 27,5 cm y su cola es notoriamente más corta. El plumaje es de color marrón con abundante barreteado y punteado negro, blanco y anaranjado; gola nuchal anaranjada a rufa y ocráceo finamente barrado. Se alimenta exclusivamente de insectos, principalmente lepidópteros (foto hembra)



Bodratti Masino

PICAFLORES COMUN (*Chlorostilbon aureoventris*). Abundante. Es una especie muy común en la zona, habita y nidifica en arboledas, montes, bosques y selvas, muy adaptado a la zona urbana se suele ver en jardines y plazas, suele ser muy confiado. También es posible observarlo en campo abierto alimentándose aunque no lejos de sus nidos en montes y árboles Mide 7 cm. Emigra en invierno aunque algunos ejemplares quedan durante la época fría.



CARPINTERO REAL (*Colaptes melanolaemus*) Común. De un inconfundible copete en la nuca de color rojo, tanto en macho como en la hembra, su dorso es negro barrado de amarillento, su cara es blanca entre una línea malar roja en el macho y oscura en la hembra, y una franja negra en su frente y corona, ventral amarillento manchado de negro. Anida en huecos de arboles ,donde pone hasta 5 huevos. Mide 230 mm.



Bodratti Masino

CARPINTERO BLANCO (*Melanerpes candidus*) Raro, este pájaro carpintero alcanza los 25 centímetros de longitud. El color de base es blanco, con las alas y la zona dorsal negras, y un anillo alrededor de los ojos de color amarillo, al igual que la nuca y una leve mancha en la región ventral. Las hembras y los ejemplares jóvenes carecen de amarillo en la nuca y en el vientre. Se alimenta de frutos, semillas, miel y diversos insectos, incluyendo muchas abejas y avispa

Anidan en agujeros de los árboles excavados por ellos mismos, pero también en oquedades naturales en árboles y rocas. La puesta consta de 3 o 4 huevos. Los pollos abandonan el nido apenas un mes después de su nacimiento



CARPINTERO BATARAZ CHICO. (*Picoides mixtus*) Común. Mide 15 cm. Más pequeño que los anteriores carpinteros. Bataraz. Corona oscura estriada de blanco; pequeña nuca roja; ceja blancuzca; antifaz oscuro; línea malar blancuzca; espalda y alas con barrado discontinuo, negro y blanco; pecho y vientre blancuzco estriado; cola bien barrada de negro y blanco. Hembra: similar, sin rojo en la nuca. Es solitario y confiado. Por lo general a mediana altura, trepando sobre todas las ramas, no los troncos. vive exclusivamente en arboledas, montes naturales e implantados, parques y zonas rurales; también en áreas más áridas como estepas arbustivas. se alimenta sobre todo insectos pequeños que captura en las cortezas de las ramas o zonas apollilladas donde abundan las larvas; también come sus huevos.



Cintia Celsi

CARANCHO (*Polyborus plancus*). Abundante. Característicos de campos abiertos, sabanas y a lo largo de costas marítimas; a menudo cerca de poblaciones humanas y en zonas ganaderas. Prefiere alimentarse de carroña y con frecuencia se le puede observar comiendo animales que han sido atropellados en la ruta. También es un cazador oportunista que ataca animales jóvenes o heridos, utilizando como método inicial agredir en ojos, labios, y zona anal; de manera que la presa resulte progresivamente indefensa hasta que, finalmente, muere y es consumida. Su desplazamiento es más terrestre y son más caminadores que otras aves rapaces. En su vuelo alterna aleteos; también suele planear en círculos. Emite un sonido áspero y fuerte. Miden 500 mm hembra, 580 mm macho.



Bodratti Masino

CHIMANGO (*Milvago chimango*). Abundante. Anidan solitarios o en colonias. Comienzan a criar en septiembre a diciembre, siendo octubre el mes de mayor producción. Demuestran una preferencia por construir el nido sobre alguna vegetación, donde tenga cierta protección del sol y la lluvia. La altura de la vegetación, tipo y localidad, no aparenta ser importante. La nidada consiste de dos o tres huevos aunque estos pueden llegar a cinco (estos con manchas rojas). La incubación toma de 26 a 32 días y a las 5 semanas los pichones se van del nido. Ambos géneros comparten todas las responsabilidades del nido: construcción, defensa, incubación y alimentación de los polluelos. Muy característicos de la Reserva, muy frecuentemente posado en el suelo.



Bodratti Masino

COTORRA (*Myiopsitta monachus*) Común Es una especie principalmente granívora; en la naturaleza se alimenta de semillas de plantas tanto silvestres como cultivadas. Entre las primeras se destacan las semillas de cardo; entre las segundas muestra preferencia por el sorgo, el maíz y el arroz. También consume frutos y flores, así como insectos adultos y sus larvas. Pese a la importancia de los elementos vegetales en su dieta, si la ocasión se presenta, las cotorras monje pueden alimentarse de la carne de animales e insectos.



HORNERO COMUN (*Furnarius rufus*) Abundante. El hornero se aparea en el verano austral, pone huevos entre septiembre y diciembre, y eclosiona la puesta entre octubre y enero. Son monógamos y mantienen el casal por muchos años, toda la vida. Pone la hembra de 2-4 huevos y los incuba de 14-18 días. Los polluelos son alimentados por 23-26 días antes de volar y partir; los jóvenes permanecen en el territorio parental por cerca de 6 meses después de haber salido del nido. Ambos padres se intercambian en la incubación y responsabilidades de alimentación. Especie conocida por su canto a dúo entre macho y hembra. Muy abundante en zonas abiertas arboladas, orillas de monte y en sabanas, parques y jardines. Bien terrícola. Construye su nido de barro sobre ramas o postes. Mide 200 mm.



Bodratti Masino

DORADITO COMUN (*Pseudocolopteryx flaviventris*) Abundante. Habita juncos y pajonales de áreas palustres, se distribuye en gran parte del país. El nido Tiene forma de tacita y está sujeto a hierbas, juncos o arbustos, en lagunas o en sitios cercanos, por lo general a baja altura. Está hecho con fibras vegetales finas, que le dan un color pajizo. Su estructura no es muy elaborada, sus paredes son delgadas y su interior se halla revestido con materiales vegetales más finos y suaves. Pone 3 huevos cremosos. La alimentación de los pichones la realizan ambos padres. Ambos sexos son similares aunque el macho es ligeramente más grande con un color levemente más intenso y semi copete apenas mayor. Mide 120 mm.



Bodratti Masino

PICABUEY (*Machetornis rixosus*) Común. Su vuelo es fuerte y directo, y son bastante gregarios. Su hábitat preferido es el campo abierto, y se alimentan de insectos. Los nombres científico y comunes surgen del hábito de posarse sobre grandes mamíferos, tanto salvajes como domésticos, para así comerles las garrapatas, tábanos, larvas y otros parásitos que se alojan en la piel del mamífero que debe ser escarbada para sacar los animales. Esta relación simbiótica antes se pensaba que era mutualista. Sin embargo, su alimento favorito es la sangre, y mientras extraen garrapatas ensangrentadas, también se alimentan de ella directamente, picando en las heridas del mamífero para mantenerlas abiertas. Por lo tanto, lo que antes se pensó que fuera una relación simbiótica, puede ser al mismo tiempo una relación parásita. Mide 180 mm.



BENTEVEO COMUN (*Pitangus sulphuratus*) Abundante. Habita desde el sur de Texas y México hasta Uruguay y el centro de Argentina. Excepto en la alta montaña, se lo encuentra en casi todos los ambientes, preferentemente cerca del agua. Con frecuencia, puede verse sobre los árboles de plazas en grandes ciudades. Pese a su aspecto grave, es un pájaro pacífico, que solo se muestra agresivo en la defensa de su nido. El nido es de aspecto desordenado, voluminoso y esférico, construido con pastos secos y recubierto externamente por pajas largas, trapos e incluso bolsas de polietileno. Mide 225 mm.



Bodratti Masino

PIRINCHO (*Guira guira*) Abundante. Es frecuente observarlo en zonas abiertas, cerca de la laguna y pastos, se alimenta de artrópodos, ranas, pequeños pájaros y pequeños mamíferos como los ratones. En bandadas de unos 5 a 12 individuos. Muy caminador; un ejemplar se para en una rama o en un arbusto más alto y se queda atento a cualquier peligro que pudiera surgir; cuando emite su grito de alarma todos salen volando. Mide 400 mm.



Bodratti Masino

SUIRIRÍ REAL (*Suiriri suiriri*) Escaso Confiado pero oculto. Se lo ve en árboles a mediana altura, recorriendo solo, en parejas o en bandaditas dispersas. Por momentos se expone en sitios visibles. Se lo encuentra en arboledas, por lo general antiguas y nativas, en áreas abiertas con árboles dispersos, también en montes más cerrados y zonas más áridas.



Bodratti Masino

TIJERETA. (*Tyrannus savana*) Común, tiene las partes inferiores blancas, las superiores grises, las alas marrón oscuro, y el pico y la mitad superior de la cabeza negros. Los machos a veces presentan una línea amarilla en la coronilla. La especie posee una cola bifurcada extremadamente larga, de 2 a 3 veces la longitud del cuerpo en los machos. Las plumas de la cola son negras o marrón muy oscuro por ambos lados; las más externas son las más largas. En las hembras, la cola es algo más corta. Los juveniles siempre presentan una cola mucho más corta. Los machos miden 37-41cm, las hembras 28-30cm, de la punta del pico a la punta de la cola.



Bodratti Masino

ANAMBE COMUN (*Pachyramphus polychopterus*) Común. Mide 15 cm. Cabeza negra brillante, con un semicopete; espalda negra; garganta, pecho y vientre grises oscuros; alas negras con líneas blancas marcadas; cola negra con las puntas de las plumas blancas. Hembra muy distinta: cabeza parda grisácea; espalda parda; garganta, pecho y vientre amarillentos; alas negras con líneas canelas; cola oscura con punta de las plumas canela.

En parejas, entre el follaje a media o considerable altura, emite pausadas notas piu...piu...piupiupiu. Migrador, se reproduce y luego parte hacia el norte en otoño-invierno. Vive en bosques y selvas ribereñas, arboledas antiguas como las de cascos de estancias. También en parques y jardines. se alimenta de Insectos voladores. Los atrapa con el pico realizando vuelos verticales cortos para luego volver a la rama desde la que partió; también los captura entre las ramas.



Cintia Celsi

RATONA COMUN (*Troglodytes aedon*) Abundante. Es un ave inquieta de movimientos rápidos, por lo general siempre se la ve trepando, no vuela grandes distancias aunque esté en peligro. Se alimenta de insectos y de arácnidos que encuentra en las plantas o en el suelo. Fabrica su nido con pastos y plumas que los coloca en huecos en los árboles secos, tejados, caños, etc. Habita en pastizales, juncuales, jardines de las casas, etc. Mide 120 mm.



ZORZAL COLORADO (*Turdus rufiventris*) Abundante. Frecuenta tanto las copas de los árboles como el suelo. En zonas urbanas, es abundante en jardines y parques con césped y árboles. Encuentra refugio inclusive en los pulmones de manzana vegetados del centro, rodeado de grandes edificios. Tiene movimientos abruptos, realiza cortas carreras y saltitos. Prefiere lugares umbríos. Vive solo o en pareja. Estos zorzales pueden vivir en cautiverio y/o entre 25 y 30 años en su hábitat natural . Mide 180 mm



Bodratti Masino

ZORZAL CHALCHALERO: (*Turdus amaurochalinus*), también denominado como zorzal argentino (en Chile), zorzal de vientre cremoso (en Perú), zorzal mandioca (en Paraguay) o sabiá común (en Uruguay). Tiene actitudes parecidas al zorzal colorado, pero algo menos terrícola y hace vibrar la cola en forma característica (poco notable en el otro). Es común tanto en bosques, praderas arboladas y montes abiertos como en hábitats humanos, tales como jardines y parques en la ciudad.



CALANDRIA COMUN (*Mimus saturninus*) Abundante. La calandria es insectívora y frugívora. Habita en zonas de estepa y pradera, sin migrar en invierno. Pasa la mayor parte de su tiempo en el suelo, desplazándose con cortas carreras a buena velocidad. La calandria es víctima del tordo renegrido, *Molothrus bonariensis*, que parasita su nido expulsando los huevos de la calandria y depositando el suyo propio, de mayor tamaño, para que aquellas lo críen. La calandria es una excelente cantora, con un gorjeo muy agradable y la capacidad de imitar el canto de otras aves con precisión. Emulan los ruidos del entorno. Su propio canto incluye una nota de alarma bien distintiva y de mucho volumen. Aprenden rápidamente y remedan con precisión el silbido humano o la música ejecutada. Mide 220 mm.



Bodratti Masino

CARDENAL COPETON O COMUN (*Paroaria coronata*) Común, característicos de montes, sabanas y zonas arbustivas áridas. Construye su nido en arbustos, en forma de copa. La hembra pone allí hasta tres huevos, que son blancuzcos o verdosos, con pintitas y manchitas pardas y liliáceas. Los nidos los realizan con ramitas, raicillas y tiras de cortezas y los revisten por dentro con hierba, cerdas y otros materiales más finos. Los cardenales no migran. Tienen un canto estrepitoso, que también producen las hembras, lo cual es inusual en pájaros cantores norteros. Se les puede escuchar en los primeros días soleados del final del invierno. el rojo vivaz lo alcanzan los ejemplares maduros (los jóvenes son más amarronados en su cabeza y copete). Se alimenta especialmente de granos; pero come frutas, hortalizas, insectos y hasta carne. Los guaraníes lo llaman acá pitá (cabeza roja).



Bodratti Masino

CELESTINO (*Thraupis sayaca*) Especie escasa en la provincia, Mide 16 cm. habita la zona ribereña en selvas, bosques y arboledas, nidificando y residiendo en esa zona. Se alimenta de frutos y semillas El macho tiene la gris-azul cielo de cabeza y cuello. El plumaje de la parte trasera es más oscuro. Las alas y la cola son de color azul-gris, más metálico, con algunas notas verdes. El pecho y el vientre son blanquecinos gris con algunos reflejos verdosos en el vientre. El plumaje de la hembra es más embotada en tonos gris-marrón. Es víctima del comercio ilegal de fauna.



SIETEVESTIDOS: (*Poospiza nigrorufa*) Rara Habita en vegetación densa ribereña y áreas palustres del este de la provincia, donde nidifica y reside. Es común en el este pero algo escaso al oeste de su distribución provincial. Se alimenta de semillas principalmente y en ocasiones de frutos; en época reproductiva alimenta a sus pichones con larvas e insectos. Mide 13 cm.



Bodratti Masino

MONTERITA CABEZA NEGRA: (*Poospiza melanoleuca*). Rara. Confiada. Inquieta. Cabeza negra. Iris pardo. Dorso plumizo. Ventral blanco. Cola negra con ápice de las timoneras externas blanco. La hembra es similar, mas parda sin la cabeza negra. construye un nido en forma de taza que oculta en la parte más frondosa de los arbustos. Se alimenta granos, brotes, semillas, etc. Su hábitat son las selvas, bosques, sabanas, áreas rurales. Se distribuye desde el noreste de Mendoza, San Luis, Córdoba, Santa Fe, noreste de Buenos Aires y Entre Ríos hacia el norte del país, excepto la zona cordillerana. También en países como Uruguay, Brasil, Paraguay y Bolivia



Bodratti Masino

JILGERO DORADO (*Sicalis flaveola*) Abundante 12 cm, el macho es amarillo, con alas, dorso y cola negra apenas oliváceas. La hembra es de color grisáceo más claro en el vientre, con estrías oscuras en pecho y dorso, los juveniles similares a las hembras. El dimorfismo Sexual es muy marcado y fácilmente distinguible por el color amarillo oro del macho, los juveniles machos tienden a tener pintitas amarillas en el pecho, aunque cuando son muy jóvenes se dificulta sexarlos. Se encuentra en distintos ambientes, bosques, áreas rurales y poblados (común en plazas y reservas urbanas). Los machos tienen un canto melodioso (lo cual lo hace una especie muy capturada para el mascotismo), fuera de la época reproductiva forma bandadas numerosas incluso con otras sp, como los Chingolos (*Z. capensis*) y los Mistos (*S. luteola*), es bastante arborícola aunque se lo ve frecuentemente en el suelo alimentándose. Construye su nido con pastos secos y plumas que moldea en cavidades como huecos en troncos, postes, incluso suele utilizar nidos abandonados de horneros (*F. rufus*). Se alimenta de granos, semillas de pastos silvestres, pequeños frutos, larvas y brotes.



Bodratti Masino

MISTO (*Sicalis luteola*) Común. Muy conocido en el campo. Cabeza gris-amarillenta; dorso pardo estriado de marrón; garganta y pecho amarillo; cola oscura; menos llamativo que el jilguero al que se parece, su amarillo es más apagado. Además se diferencia ya que habita en otros ambientes. Hembra: similar, más gris en garganta y pecho. Los pastizales son sus lugares preferidos, pero también se lo suele ver en arboledas o en árboles aislados, siempre en cercanías de campos abiertos. También frecuenta zonas pobladas. Los granos de gramíneas y de otras plantas constituyen la base de su alimentación. Mide 12 cm.



Bodratti Masino

VERDON (*Embernagra platesensis*) Escaso. característico del pajonal alto, en los cerros hasta los 3000 metros de altura, se alimenta generalmente de frutos silvestres, la construcción de su nido lo realiza a baja altura, en ocasiones casi en el suelo. Es frecuente observarlo en pareja durante todo el año. Tiene un canto de notas agradables, penetrantes y cortas. 200mm



Bodratti Masino

CHURRINCHE (*Pyrocephalus rubinus*) Escaso. Se alimenta especialmente de insectos que caza generalmente en vuelo. Habita en campos abiertos, montes, entre la vegetación acuática y en las orillas de los bosques. Se reproduce en primavera al volver de su migración. Construyen un nido con forma de tazón que lo fabrican con telarañas, pastos, tallos, etc. Allí la hembra coloca 3 a 5 huevos grisáceos con pintas marrones. Los pichones nacen alrededor de los 14 o 15 días de incubación, nacen con el mismo color de la hembra excepto con el abdomen anaranjado. Durante el período reproductivo el macho adquiere coloración roja brillante y después de la reproducción parte de sus plumas se hacen castañas u opacas, características de descanso sexual. Mide 140 mm.



Bodratti Masino

CHINGOLO COMUN (*Zonotrichia capensis*) Abundante. Es éste un ave pequeño. Pajarito que pertenece a la familia de los fringílidos, habita en Bolivia, Uruguay y casi todo el territorio argentino. Es inteligente y manso, de color gris terroso, posee un pequeño pero elegante coqueteo y su canto suave parece decir chesihasi, nombre con que los guaraníes también lo denominaban. Se lo conoce como Icácu, Afrehero, Cachilo, Chuschín o Chingolo y en guaraní Manimbé. Con su canto anuncia el viento del Sur. Mide 160 mm.



Bodratti Masino

ARAÑERO CORONADO CHICO: (*Basileuterus culicivorus*) Escaso. Se encuentra desde Texas y el nororiente de México hasta el norte de Argentina. Mide 12 a 12,7 cm y pesa entre 10⁵ y 10,5 g. El dorso es gris oliváceo. Presenta listas en la coronilla; a cada una ancha y negra y en el centro una de aces amarillas o anaranjado canela y puntas oliva. Las cejas son de verde oliva a amarillo opaco; el anillo ocular amarillo y las mejillas son grisáceas. La garganta, el pecho son amarillos con tintes oliva y el vientre es amarillo y las patas anaranjadas. El pico tiene la parte superior negruzca y la inferior color cuerno. Las patas son anaranjado claro. En la subespecie *B. c. hypoleucus*, las partes inferiores son blanco sucio.⁶



Bodratti Masino

ARAÑERO CARANEGRA (*Geothlypis aequinoctialis*) Común. Su hábitat de apareamiento son marismas y otras áreas húmedas con densa vegetación baja. Pone dos huevos blancos con pintas rojo pardas en un nido coposo en el pasto o vegetación más alta. Mide 160 mm.



FEDERAL (*Amblyramphus holosericeus*) Raro. Esta especie mide unos 24 cm. El pico es largo, fino y muy agudo. Los ejemplares jóvenes tienen el plumaje totalmente negro; las plumas anaranjadas primero aparecen en su pecho y garganta, después se van extendiendo hacia la nuca, cabeza y cadera. Mayormente se alimentan de fruta, complementándola con semillas, insectos y otros invertebrados. Utilizan su pico a modo de martillo para abrir los alimentos.³ Los federales son monógamos, y los territorios se agrupan. El nido tiene forma de taza abierta, ubicado encima de un arbusto o bien tejido en la vegetación, en el mismo ponen dos huevos.³



Bodratti Masino

VARILLERO ALA AMARILLA (*Agelaius thilius*) Común, El varillero ala amarilla mide entre 17 y 19 cms. Los machos son negros con una notable mancha amarilla en los hombros o codo de las alas. Las hembras tienen su región dorsal pardo estriado oscuro, zona ventral pardo más claro, cola negra, hombros como el macho pero el color amarillo es más apagado. Frecuenta juncales y totorales de las lagunas, esteros y bañados. De can to modulado y melodioso, aunque sin mucha variedad. Se alimenta de insectos y semillas.



Bodratti Masino

TORDO MUSICO (*Molothrus badius*). Abundante. Especie que reside y nidifica en la provincia. Su hábitat son los montes, arboledas, áreas rurales, muchas veces aledañas a zonas palustres. Ambos sexos son similares al ojo humano. Suele ser parasitado por los tordos pico corto (*Molothrus rufoaxillaris*) y tordo renegrido (*Molothrus bonariensis*). Mide 160 mm.



Bodratti Masino

TORDO RENEGRIDO (*Molothrus bonariensis*) Abundante. Los tordos no construyen nidos, depositan sus huevos en los de otras muchas especies. Los huevos son de dos tipos, blanquecinos y sin manchas o azul pálido o verdes con puntos o manchas oscuras. En ocasiones destruyen los huevos de sus anfitriones de nido después de haber puesto los suyos. De esta forma los pichones de tordo nacen y son criados por las aves que hicieron el nido, creyendo que son sus crías. Es posible observar, con frecuencia, cómo los pichones de tordo son más grandes que las aves que lo crían. El periodo de incubación de 11 a 12 días, es más corto que el de la mayoría de las especies anfitrionas y si coexisten con los polluelos de la especie a la que han usurpado el nido, serán estos últimos los que pasen hambre cuando el alimento escasee. Parecido al pico corto, pero mas grande y de brillo violáceo. Mide 180 mm.



Bodratti Masino

PECHO AMARILLO (*Pseudoleistes virescens*) Escaso. No presenta dimorfismo sexual, por lo que tanto el macho como la hembra son de color pardo oscuro casi negro con cierta tonalidad olivácea, a excepción del pecho que es amarillo. El pico es grande y de fisionomía generalista, ideal para el comportamiento omnívoro de esta ave, siendo de color negro carbón, al igual que sus patas y uñas. El pecho amarillo chico se alimenta de insectos, crustáceos, lombrices, larvas y semillas que en bandadas buscan cerca de lagunas o bañados mientras uno de ellos vigila posado sobre la vegetación acuática o de la rama de un árbol. Presentan un vuelo bajo con repetibles aleteos y planeos cortos. 160 mm.



Bodratti Masino

CABECITA NEGRA (*Carduelis magellanica*), Común. Mide entre los 10 a 14 cm. El macho generalmente es verdoso por encima y amarillo por debajo, tiene en la cabeza una capucha negra característica, nuca y cuello amarillo verdosos, rabadilla amarilla, las alas y cola son negras con franjas amarillas muy llamativas en vuelo. La hembra no tiene capucha, su cabeza es grisácea, tiene el dorso más pálido y por debajo más verdosa que amarilla. Los juveniles son parecidos a la hembra. Se alimenta de todo tipo de granos, pero en época de cría busca pequeños insectos como los pulgones (familia *afidae*) para alimentar sus crías. Fuera de la época reproductiva, en las ciudades se agrupa en grandes bandadas para comer las semillas del *Fraxinus pensylvannica*. Entre los meses de octubre a marzo el macho y hembra se separan de la bandada para buscar un territorio de cría.



Bodratti Masino

JUNQUERO (*Phleocryptes melanops*) Común. siempre inquieto y bastante confiado aunque más bien oculto, salta de un tallo de junco a otro, anda en parejas o grupos familiares. Su voz es más reconocida en las lagunas que la propia ave; produce un sonido fuerte que simula golpecitos y un gorjeo áspero como de rana no acorde con su tamaño pequeño. Inseparable de las lagunas con juncos o espadañas, rara vez se lo puede ver en lagunas con escasa vegetación o sin ella.



Bodratti Masino

PICO DE PLATA (*Hymenops perspicillata*) Común. Al pico de plata lo encontramos en avistajes de aves en bañados y orillas de arroyos, donde se lo puede ver buscando alimento a las carreritas, posado en lo alto de matas o volando con un despliegue de sonidos de aleteos y golpes de pico. El macho es negro en general, con las primarias blancas, pico y peri ocular amarillos; la hembra es pardo oscura estriada y ventral mas ocrácea su nido lo construye en o cerca del suelo donde pone hasta 3 huevos blancos. Mide 170 mm



MARTIN PESCADOR CHICO (*Chloroceryle americana*) Escaso Tiene un largo total de 19 centímetro, pesa 27 gramos. Tiene la forma del Martín pescador típica, con una cola corta y el pico largo. Es verde oliva en la parte superior, con manchas blancas sobre el ala y cola. Los machos tienen la parte inferior blanca, siendo el pecho castaño. Las hembras tienen la parte inferior blanca pero el pecho es verdoso. Presentando una garganta amarillenta, acanelada. Este Martín pescador pequeño cría en los arroyos o ríos. El nido consiste en un túnel horizontal de un metro largo que realiza en la barranca del arroyo o río. La hembra pone tres, a veces cuatro, huevos.

Se ven a menudo sobre una rama sombreada baja cerca del agua antes de zambullirse. También se alimentan de insectos acuáticos.



GORRION EUROPEO (*Passer domesticus*) Abundante. Es pequeño, está adaptado al hábitat urbano y acostumbrado a vivir cerca del ser humano, hasta el punto de ser el pájaro más frecuente y conocido. Se alimentan principalmente de insectos y de semillas, aunque también les gusta comer desperdicios producidos por el ser humano, dada su cercanía. Forman parejas monógamas en cada estación de reproducción. Construyen los nidos en primavera, con hojas secas, plumas y restos de papel. Anidan en grietas de edificios, debajo de tejas o en troncos de coníferas. Ponen de 4 a 5 huevos en cada puesta. Pueden hacer hasta 4 puestas, y éstas pueden suceder en cualquier momento durante la primavera. Tanto el macho como la hembra se encargan de incubar los huevos una vez que todos han sido depositados en el nido, turnándose cada pocos minutos. A los 10 días los polluelos rompen el cascarón, y a los 14 días ya están emplumados.



Bodratti Masino

Bibliografía

- *Guía de las AVES MARINAS Y COSTERAS de la RIA DE BAHIA BLANCA* – Pablo F Petracci- Kaspar Delhey
- *Guía para el reconocimiento de las aves del Parque Provincial “Ernesto Tornquist”* Ministerio de Asuntos Agrarios de la Provincia de Buenos Aires
- *Animales, plantas y hongos de las islas*, R. Quintana. S. Malzoff. Ma V. Villar. P. Sacone. E. Astrada. W. Prado. S. Rosenfeldt y F. Brancolini
- *Guía de campo para la identificación de las Aves del Neuquén* Ernesto C. Gorgoglione
- *Las aves argentinas* Claes Chr. Olrog
- *Guía de identificación de Aves de Argentina y Uruguay* 16ª Ed. Edición total. Vázquez Mazzini Editores 2010. Tito Narosky y Daría Yzurrieta. 432 pág.
- *Birds of the Pampa. Life and behavior of the netropical Birds* Roberto Ares, 1ra edición. Vázquez Mazzini editores, 2008. 224 pág.
- *JUMARA.com.ar*
- *Anillas para aves. Pag. Web*
- *Equipo usado para las fotografías: Maquina Fuji semi réflex FinePix2980- 14 mega pixeles. Método empleado para la observación: Se visito la reserva desde agosto, durante estos meses , pudiendo observar y fotografiar avifauna del lugar.*
- *No todas las fotos son de la Reserva propiamente dicha, si por supuesto de las zonas aledañas a la misma.*

- Diplomado en cuestiones Procesales en la Práctica del Derecho Ambiental. (UCES)
- Experto Universitario en Auditorias Ambientales (FUNIBER)
- Experto Universitario en manejo y gestión en áreas naturales.(FUNIBER)
- Guarda Ecológico de la Provincia de Entre Ríos (Dirección de Medio Ambiente de la Provincia de Entre Ríos)
- Guardaparque de la provincia de Buenos Aires. Ministerio de Asuntos Agrarios de la Provincia de la Provincia de Buenos Aires.